



REGLAMENT ESPORTIU COPA CATALANA DE PROMOVELOCITAT RACC 2012

La Federació Catalana de Motociclisme convoca la Copa Catalana de PromoVelocitat RACC que es regirà d'acord amb la normativa següent:

REGLAMENT ESPORTIU.

Art. 1.- GENERALITATS.

Art. 2.- PARTICIPANTS I MOTOCICLETES ADMESES.

Art. 3.- CIRCUITS.

Art. 4.- OFICIALS.

Art. 5.- DORSAL.

Art. 6.- ENTRENAMENTS.

Art. 7.- COMPETICIÓ.

Art. 8.- DETENCIÓ D'UNA MÀNIGA.

Art. 9.- ASSISTÈNCIA EXTERIOR.

Art. 10.- SENYALS OFICIALS.

Art. 11.- CREUAMENT DE LA LINIA DE CRONOMETRATGE (META).

Art. 12.- CRONOMETRATGE I CONTROL DE PASSOS.

Art. 13.- RESULTATS.

Art. 14.- PUNTUACIÓ.

Art. 15.- RECLAMACIONS.

Art. 16.- VERIFICACIONS.

Art. 17.- PREMIS.

Art. 18.- HORARIS.

Art. 19.- CHALLENGES.

Art. 20.- PUBLICITAT.

Art. 21.- COMPORTAMENT.

Art. 22.- PNEUMÀTICS.



Art. 1.- GENERALITATS.

El present Reglament es d'aplicació exclusivament a totes les competicions de la Copa Catalana de PromoVelocitat RACC, celebrades sota l'empareda de la Federació Catalana de Motociclisme, en les que, a més a més, s'aplicarà el que estableix la Normativa General i el Reglament Esportiu.

Art. 2.- PARTICIPANTS i MOTOCICLETES ADMESES.

Art. 2.1.- PARTICIPANTS.

-Iniciació RACC.

Participaran i puntuaran en aquesta categoria tots aquells pilots amb llicència catalana o homologada amb una edat mínima de 6 anys complerts el dia de la cursa i fins els 7 anys d'edat.

-Promo RACC 50.

Participaran i puntuaran en aquesta categoria tots aquells pilots amb llicència catalana o homologada amb una edat mínima de 7 anys complerts el dia de la cursa i fins els 9 anys d'edat.

-Promo RACC 70.

Participaran i puntuaran en aquesta categoria tots aquells pilots amb llicència catalana o homologada amb una edat mínima de 9 anys complerts el dia de la cursa i fins els 11 anys d'edat.

El límit per l'edat mínima comença la data de naixement del pilot. El límit per l'edat màxima finalitza al final de l'any en curs en el qual s'arriba a l'edat màxima.

Un pilot que per edat pugui competir en 2 categories haurà de competir sempre en la superior des del mateix moment en que debuti en la mateixa.

Si la Comissió Esportiva de la F.C.M. ho considera oportú, podrà autoritzar a un pilot a incomplir les limitacions d'edats sempre que aquest fet afavoreixi la seva progressió esportiva.

Tots els pilots només podran participar en una única categoria en el mateix dia.

Art. 2.2.- MOTOCICLETES ADMESES.

Serán admeses aquelles motocicletes que hagin estat homologades per la Comissió Tècnica de la F.C.M. segons el protocol d'homologació de la Copa Catalana de PromoVelocitat RACC.

El llistat de motocicletes homologades es pot trobar a l'Art. 0.- GENERALITATS del Reglament Tècnic de la Copa Catalana de PromoVelocitat.

Art. 2.3.- Inscripcions.

Les inscripcions es tramitaran mitjançant la pagina web de la Federació Catalana de Motociclisme www.fcm.cat o bé el mateix dia de la prova durant les Verificacions Administratives, sempre i quan el Club ho consideri oportú i no superi la capacitat de la cursa. El Club organitzador APLICARÀ un increment del 50 % mes del preu establert als pilots que s'inscriguin el dia de la prova.

El termini d'inscripcions per aquesta especialitat finalitzarà el DIMARTS ANTERIOR AL DIA PREVIST PER LA PROVA. En cas de rebre inscripcions fora de termini, aquestes s'acceptaran fins el DIJOUS anterior amb un increment del 50% en el preu de la mateixa.

Els drets d'inscripció seran els establerts per a cada especialitat i cadascuna de les classes.

Qualsevol pilot inscrit en temps i forma a una cursa de Campionat/Copa de Catalunya i que no pugui assistir a la mateixa, haurà de comunicar-ho a la Federació Catalana de Motociclisme abans de les 13 hores de divendres de la setmana de la mateixa. En cas de no comunicar-ho la inscripció quedarà en poder del Club organitzador i dependrà d'aquest el seu retorn o utilització per a un altre cursa. La



comunicació s'ha de fer per escrit mitjançant correu electrònic (inscripcions@fcm.net o enduro@fcm.net).

Els preus son els següents segons la categoria:

<u>Categoria</u>	<u>En Termini</u>	<u>Fora de Termini</u>	<u>Dia de la cursa</u>
<u>Iniciació RACC</u>	<u>79€</u>	<u>118,50€</u>	<u>177,75€</u>
<u>PromoRACC 50</u>	<u>79€</u>	<u>118,50€</u>	<u>177,75€</u>
<u>PromoRACC 70</u>	<u>79€</u>	<u>118,50€</u>	<u>177,75€</u>

Art. 3.- CIRCUITS.

Els circuits on es celebrin aquestes proves han d'estar homologats per la Federació Catalana de Motociclisme.

Art. 4.- OFICIALS.

Jurat. Composició.

A totes les competicions, el Jurat ha d'estar compost, com a mínim, d'un President i de dos Comissaris Esportius amb dret a vot. El President del Jurat serà nomenat per la F.C.M., i la resta del Jurat serà nomenat pel Club Organitzador.

El President del Jurat.

El President del Jurat serà nomenat per la F.C.M. En cas d'igualtat de vots emesos pels membres del Jurat, el vot del seu President serà diriment.

El President del Jurat podrà convocar reunions de Jurat, a les que podran assistir, sense dret a vot, les següents persones:

- El Director de Carrera.
- El Comissari Tècnic.
- El Cronometrador.
- Els membres de la Junta Directiva i Esportiva de la F.C.M..
- El Delegat de la F.C.M. (en cas de que no sigui el President del Jurat).
- Totes aquelles persones que siguin requerides per part del President del Jurat.

El Director de Cursa.

Es nomenat pel Club Organitzador i ha de posseir la titulació i la llicència de Director de l'any en curs.

Art. 5.- DORSAL.

Números de Dorsal.

Per cada classe dels Campionats, Copes i Trofeus de Catalunya, tindran número fix els 10 primers classificats del campionat de l'any anterior (1 al 10), sempre que no hagin canviat de categoria.

A més d'aquests, el pilot que desitgi un número fix, haurà de sol·licitar-ho per escrit a la F.C.M. i inscriure's, obligatòriament, per a tot el Campionat de l'any en curs. A la resta de pilots la F.C.M. els assignarà un número de dorsal al seu criteri a no ser que ho demanin a la Federació Catalana degudament abans de la primera cursa.

Tot pilot que corri la Copa Catalana de PromoVelocitat RACC una cursa, tindrà reservat el dorsal d'aquella cursa.

Format dels dorsals.

Els números de dorsal, hauran d'estar de conformitat amb el següent:

Números de color negre.

Iniciació RACC Fons blanc.

RACC 50 Fons groc.

RACC 70 Fons blanc.



- La superfície sobre la que els números hauran d'estar impresos es de 16 x 16cm. aproximadament amb un format quadrat o ovalat.
- L'alçada de la xifra serà de 14cm..
- L'amplada del traç serà de 2,5cm..

Art. 6.- ENTRENAMENTS.

- Si la competició es celebra **dissabte** a la tarda serà amb la següent estructura:
15 minuts d'entrenaments cronometrats per a cada categoria.
- Si la competició es celebra **diumenge** al matí serà amb la següent estructura:
2 tandes 10 minuts d'entrenaments cronometrats per a cada categoria.

Si la competició es celebra diumenge estarà prohibit realitzar entrenaments privats tots els dies laborables de la setmana de la competició sota pena de sanció en forma d'impossibilitat de prendre part en la competició.

Art. 7.- COMPETICIÓ.

- **Iniciació RACC:** La cursa serà de dues manegues de 6 minuts i 2 voltes.
 - **RACC 50, RACC 70:** La cursa serà de dues manegues de 10 minuts i 2 voltes.
- Cada manega puntuarà individualment per la classificació general final.
- **Iniciació RACC, Promo RACC 50, Promo RACC 70.**

En cas que el jurat de la prova ho cregui oportú, es podrà separar la categoria en dos grups per realitzar els entrenaments cronometrats. El criteri per la composició dels grups serà la classificació del campionat abans de la prova. Per la primera prova es farà servir un sorteig. El nom dels dos grups serà 1, pels classificats senars, i 2, pels parells.

El millor temps aconseguit per cadascun dels pilots a la tanda o tandes d'entrenaments cronometrats s'utilitzarà per distribuir la graella de sortida de la cursa. Se situarà a la pole position el millor temps dels **primers classificats, seguit del segon temps dels primers classificats, seguit del millor temps dels segons classificats, seguit del segon millor temps dels segons classificats, etc., i així fins completar les 30 primeres posicions de la graella, i s'assignaran la resta de posicions en base als millors temps absoluts, independentment del grup al que pertanyin.**

En cas d'igualtat en temps, es tindran en compte els millors següents temps i així successivament fins desfer la igualtat.

El temps màxim de qualificació es el millor temps de la classe, augmentat en un 15%; aquest percentatge es pot acomplir en qualsevol de les tandes d'entrenaments cronometrats. En circumstancies especials aquest percentatge pot ser variat pel Jurat.

En cas que el jurat de la prova ho cregui oportú, es podrà separar la categoria en dos grups per realitzar les curses; una seria anomenada grup A i l'altre grup B. Per fer una cursa es necessiten un mínim de 8 pilots. El jurat decidirà quins pilots prenen part a la competició dins el grup A, pels més ràpids als entrenaments cronometrats, i quins ho fan al grup B.

El numero màxim de participants serà comunicat per el Jurat de la prova a cada circuit si es necessari.

Zona de pre-parc.

Totes les motocicletes hauran d'estar en la zona de sortida 5 minuts abans de l'hora de l'inici de la mànega.

Ordre de sortida.

S'establirà segons els resultats dels entrenaments oficials cronometrats.

Graella de sortida.



Sortida escalonada serà formada per files de 4 pilots separats per 1 metre (longitudinal i transversal). La primera posició serà situada al costat contrari del sentit de la primera corba.

Procediment de Sortida.

Obertura pre-parc (10").

En aquest pre-parc es obligatori portar posat correctament el casc, els guants i les botes; una vegada s'hagi accedit a la pista ja no es podrà treure cap element de protecció sota pena d'exclusió.

Volta reconeixement.

Tots els pilots sortiran ordenadament del pre-parc de sortida realitzant una volta complerta al circuit i situant-se a la seva posició de la graella de sortida, aturant immediatament el motor. Un pilot pot rebre el suport a la graella de sortida com a màxim de 2 mecànics i 1 acompanyant, sempre acreditats.

La volta de reconeixement no es obligatòria; fins a l'inici de la volta d'escalfament es pot accedir a la graella per el lloc on indiquin els oficials de cursa.

No està permès a la graella que el pilot es tregui el casc, col·locar escalfadors de pneumàtics ni cap canvi de rodes.

Motors en marxa (5").

Tots els acompanyants sortiran al passadís de box o zona de públic.

Volta escalfament (3").

El director de cursa donarà la sortida línia per línia.

Sortida de Cursa (0" aprox.).

En el moment que tots els pilots estiguin situats al seu lloc de sortida el director mitjançant semàfor o bandera nacional Catalana donarà la sortida.

Avançament sortida.

En cas d'avançament el Jurat aplicarà una penalització al final de la cursa de 10 segons.

Anticipar-se a la sortida es defineix pel moviment endavant de la motocicleta quan el semàfor vermell està encès.

Als 10" de cursa.

Al pilot que ocupi la primera posició al següent pas per la línia d'arribada li serà mostrat cartell de 2 voltes; al pas següent li serà mostrat cartell d'1 volta per fi de cursa.

Fi de cursa.

Serà mostrada la bandera de quadres al primer classificat i a la resta de participants; tots ells han de fer una volta complerta al circuit sense aturar-se per cap concepte i dirigint-se a boxes o al parc tancat, **on el seu mecànic tindrà a la seva disposició el seu corresponent cavallet.**

Art. 8.- DETENCIÓ D'UNA MÀNIGA.

El Director te la potestat, per pròpia iniciativa, de detenir prematurament una mànega, per raons urgents de seguretat o per altres casos de força major.

-Si una mànega es detinguda durant els 2 primers minuts aquesta es tornarà a iniciar. Els pilots es dirigiran directament al parc de corredors, i la nova sortida per una cursa completa serà donada el mes aviat possible.

-Si una mànega es detinguda entre el 2on i el 6è minut aquesta serà considerada nul·la. Els pilots es dirigiran directament al parc de corredors, i la segona sortida per una cursa que tindrà com a duració 5 minuts més 2 voltes serà donada el mes aviat possible.

L'ordre de sortida serà el mateix que l'inici de cursa podent entrar a la graella tots els pilots classificats als entrenaments.



Si aquesta segona cursa a 5 minuts més 2 voltes s'hagués de tornar a interrompre abans del minut 3 serà considerada nul·la. Els pilots es dirigiran directament al parc de corredors, i la tercera sortida per una cursa que tindrà com a duració 5 minuts més 2 voltes serà donada el més aviat possible.

L'ordre de sortida serà el mateix que l'inici de cursa podent entrar a la graella tots els pilots classificats als entrenaments.

Si la interrupció tingués lloc passat el minut 3 de cursa, aquesta es donarà per finalitzada, comptabilitzant com a ordre d'arribada:

1- Per als pilots que han passat la línia de meta abans de treure la bandera vermella, s'establirà una classificació en base al total de voltes efectuades.

2- Pels pilots que no han passat, abans de la interrupció de la carrera, s'establirà una classificació en base a la seva anterior volta de carrera.

3- La classificació complerta s'establirà combinant les dues classificacions parcials obtingudes segons el principi de voltes/temps per rebre el 50% dels punts corresponents.

Els pilots que no tornin per pit lane als comandaments de la seva motocicleta en els 5 minuts següents a la presentació de la bandera vermella no estaran classificats.

-Si una mànega es detinguda després del 6è minut aquesta es donarà per finalitzada, comptabilitzant com a ordre d'arribada:

1- Per als pilots que han passat la línia de meta abans de treure la bandera vermella, s'establirà una classificació en base al total de voltes efectuades.

2- Pels pilots que no han passat, abans de la interrupció de la carrera, s'establirà una classificació en base a la seva anterior volta de carrera.

3- La classificació complerta s'establirà combinant les dues classificacions parcials obtingudes segons el principi de voltes/temps per rebre el 100% dels punts corresponents.

Els pilots que no tornin per pit lane als comandaments de la seva motocicleta en els 5 minuts següents a la presentació de la bandera vermella no estaran classificats.

Si la cursa s'atura durant la última volta per bandera vermella i algun pilot ja ha vist la bandera a quadres, l'ordre d'arribada s'establirà de la següent manera:

1- Per els pilots que ja han passat la bandera a quadres abans de treure la bandera vermella, s'establirà una classificació en base al total de voltes efectuades.

2- Per als pilots que no han passat la bandera a quadres abans de la interrupció de la carrera s'establirà una classificació en base a la penúltima volta de carrera.

3- La classificació complerta s'establirà combinant les dues classificacions parcials obtingudes segons el principi de voltes/temps per rebre el 100% dels punts corresponents.

Els pilots que no tornin per pit lane als comandaments de la seva motocicleta en els 5 minuts següents a la presentació de la bandera vermella no estaran classificats.

El Director pot proposar al Jurat l'exclusió d'un o varis pilots, als que consideri responsable de la detenció de la mànega.

Art. 9.- ASSISTÈNCIA EXTERIOR.

Queda prohibida tota assistència exterior durant la competició, excepte si es dur a terme amb el propòsit de garantir la seguretat, i per un comissari designat per l'organització. La sanció per incomplir aquesta norma es la exclusió de la mànega.

Els pilots podran entrar i sortir de boxes tantes vegades com calgui, essent l'únic lloc autoritzat per rebre assistència dels mecànics, sempre acreditats.

Els mecànics/senyalitzadors hauran de tenir especial cura de no entorpir la trajectòria dels participants i abstenir-se de mostrar pissarres amb anotacions no dirigides al seu pilot.



Es designarà una zona adient per la funció de senyalització, essent responsable el Club Organitzador del compliment d'aquesta norma.

Tot corredor que surti de la pista podrà únicament tornar a la mateixa, amb cura extrema, pel mateix lloc per on l'ha abandonat, i en cas de impossibilitat, pel punt més pròxim per on es produeix l'abandonament. La sanció per d'incompliment d'aquesta norma serà la exclusió.

Durant els entrenaments cronometrats, la consulta entre els membres d'equips i els seus corredors estarà limitada a la zona de reparacions, ja que aquesta acció pot perjudicar el progrés d'altres corredors de portar-se a terme en un altre indret. Per tant, no es pot parar voluntàriament a la pista.

Art. 10.- SENYALS OFICIALS.

La senyalització oficial haurà d'estar indicada mitjançant banderes d'aproximadament 750x600mm., de la següent manera:

- Bandera vermella: Parada obligatòria per a tothom.
- Bandera Negra i pancarta amb el número del pilot: Parada pel pilot en qüestió.
- Bandera groga, fixa: Perill, conduir lentament.
- Bandera groga, agitada: Perill immediat, conduir lentament, prohibit avançar, pot haver-hi personal de seguretat o qualsevol altre obstacle dins el circuit.
- Bandera blava, agitada: Atenció, serà aviat superat per un pilot amb una volta mes.
- Bandera verda: pista lliure.
- Bandera a quadres negres i blancs: Final de carrera.

L'edat mínima pels comissaris de senyalització es de 16 anys.

Art. 11.- CREUAMENT DE LA LINIA DE CRONOMETRATGE (META).

El temps en que una motocicleta creua la línia de cronometratge s'ha d'enregistrar quan la part més avançada de la mateixa creui la línia d'arribada (Meta). En el moment de traspasar la meta, el corredor haurà d'estar en contacte amb la motocicleta. Es classifiquen tots els corredors que hagin creuat la línia de meta rebent la bandera a quadres en els 3 minuts posteriors a l'arribada del primer classificat. Quedaran desclassificats aquells que no compleixin aquesta condició.

També quedaran desclassificats tots aquells pilots que no hagin realitzat el 75% de la distancia recorreguda pel vencedor.

Art. 12.- CRONOMETRATGE I CONTROL DE PASSOS.

El servei de cronometratge es situarà a l'alçada de la línia d'arribada, seran elèctrics i comptaran amb un registre imprès de temps. El temps es prendrà en el moment de travessar la part més avançada de la motocicleta la línia d'arribada.

Art. 13.- RESULTATS.

El guanyador d'una màniga es el pilot que creua primer la línia d'arribada.

La classificació particular de cada cursa es la suma dels punts obtinguts en les dues mànigues de la mateixa de major a menor (independentment de que un pilot s'hagi classificat o no en una de les mànigues).

Art. 14.- PUNTUACIÓ PER ELS PILOTS.

Els punts pel campionat s'atorgaran per cada manega de la següent forma:

Posició	Punts	Posició	Punts	Posició	Punts	Posició	Punts
1º	50	11º	35	21º	25	31º	15
						41º	5



2º	47		12º	34		22º	24		32º	14		42º	4
3º	45		13º	33		23º	23		33º	13		43º	3
4º	43		14º	32		24º	22		34º	12		44º	2
5º	41		15º	31		25º	21		35º	11		45º	1
6º	40		16º	30		26º	20		36º	10		46º	1
7º	39		17º	29		27º	19		37º	9		1
8º	38		18º	28		28º	18		38º	8		1
9º	37		19º	27		29º	17		39º	7		1
10º	36		20º	26		30º	16		40º	6		100º	1

Es realitzarà un sol pòdium per cada cursa composta de dues maneges. Es realitzarà immediatament després de finalitzar la segona manega, abans de donar la sortida a la següent manega.

La no presència al pòdium d'un pilot (excepte per temes mèdics justificats) podrà arribar a ser sancionada amb la pèrdua del 50% dels punts obtinguts.

Els casos d'empat a les competicions puntuables es resoldran a favor del corredor que hagi realitzat el millor lloc en una de les mànegues. Si l'empat persisteix, el millor lloc aconseguit en la segona mànega determinarà la classificació final.

Tanmateix al final del Campionat es descomptaran les TRES (3) pitjors manegues assolides per cadascun dels pilots.

En cas d'empat al final del Campionat s'aplicarà l'article 13 de la Normativa General de la Federació Catalana de Motociclisme.

Art. 15.- RECLAMACIONS.

Mitja hora, com a màxim, després de la publicació dels resultats oficials, es podran formular per escrit les reclamacions al Director o al Jurat de la prova. Tota reclamació ha de complir l'article 11 de la Normativa General de la Federació Catalana de Motociclisme.

Art. 16.- VERIFICACIONS.

Les verificacions administratives es realitzaran abans dels entrenaments cronometrats i tots els pilots hauran de mostrar la seva llicència catalana o homologada.

Les verificacions Tècniques es realitzaran abans dels entrenaments cronometrats.

Es verificarà tant l'estat de la motocicleta com els de l'equipament del pilot: casc (segons normativa actual R.F.M.E.), granota de pell, guants i botes.

Els participants podran ser requerits després de cada entrenament o manega per entrar al parc tancat, **on el seu mecànic tindrà a la seva disposició el seu corresponent cavallet.**

Una vegada finalitzada la prova, les motocicletes hauran de restar al parc tancat un mínim de 30 minuts. Es verificaran d'ofici les tres primeres classificades de cada grup, mes les que decideixi el Jurat de la Prova. (en cas de no prendre la sortida o no finalitzar la segona manega, la motocicleta ha d'estar al parc tancat corresponent) El desmuntatge oportú serà realitzat per els mecànics del afectat (màxim dos (2)). La negativa a fer-ho significaria l'exclusió immediata del mateix.

El banc de potència està disponible perquè els tècnics de la cursa puguin realitzar les verificacions oportunes tot just després de finalitzar les tandes d'entrenaments i cursa, sense permetre cap modificació ni alteració ni a la motocicleta ni als pneumàtics. Opcionalment, el banc estarà disponible per a qualsevol participant previ pagament de 25€. L'organització pot decidir limitar a 1 sola prova voluntària i de pagament durant el matí del dissabte segons disponibilitat.

Des de l'**inici dels entrenaments cronometrats**, el banc **podrà ser** d'ús exclusiu dels tècnics.



Tot participant, si és requerit pels tècnics, té l'obligació de permetre posar la moto al banc de potència; en cas contrari quedarà exclòs.

La classificació del pilot de la motocicleta requerida al banc no serà vàlida fins a realitzar la prova; si no és possible realitzar la prova, en entrenaments perdrà els seus temps i en cursa serà exclòs.

Tota motocicleta que sobrepassi la potència indicada en el **Reglament Tècnic** en entrenaments perdrà els seus temps i en cursa serà exclòs.

Durant les proves al banc només poden estar al parc tancat i al costat del banc els tècnics, el jurat de la prova, el director de cursa i el personal responsable del banc.

Art. 17.- PREMIS.

Serà obligatori un pòdium per als tres primers classificats de cada classe.

Serà obligatori donar trofeus als tres primers classificats de cada classe.

A les categories **Iniciació RACC** i **RACC50** s'ha de entregar un obsequi a tots els participants.

Art. 18.- HORARIS.

Segons el Reglament Particular de cada cursa.

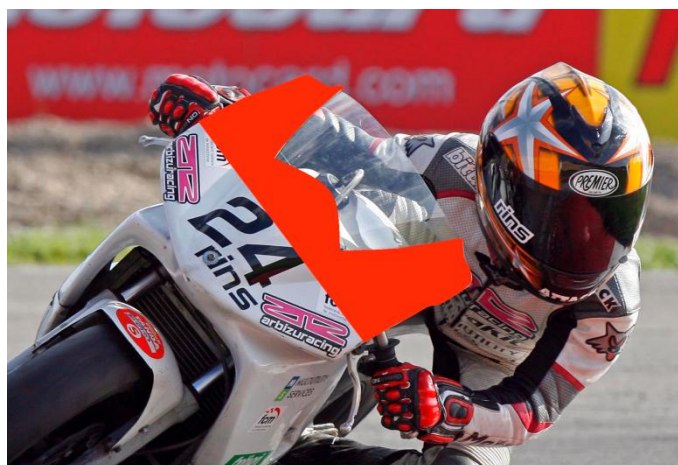
Serà imprescindible la realització d'un briefing o sessió informativa per a cada categoria abans de l'inici dels entrenaments cronometrats.

Art. 19.- CHALLENGES.

La participació d'alguna Challenge privada podria incloure excepcions en el Reglament Tècnic i Esportiu.

Art. 20.- PUBLICITAT.

Serà obligat a tots els participants de la Copa Catalana de PromoVelocitat RACC reservar un espai per posar publicitat dels patrocinadors del campionat. El lloc reservat és el següent pintat de vermell:



A les verificacions tècniques, els verificadors **comprovaran la seva col·locació.**

Art. 21.- COMPORTAMENT.

Qualsevol membre de l'organització podrà advertir i el President del Jurat, el Director de cursa advertir i/o aplicar sancions a qualsevol pilot, familiar o membre del seu equip amb un comportament inadequat durant el desenvolupament d'una competició, tant a la pista com al paddock.



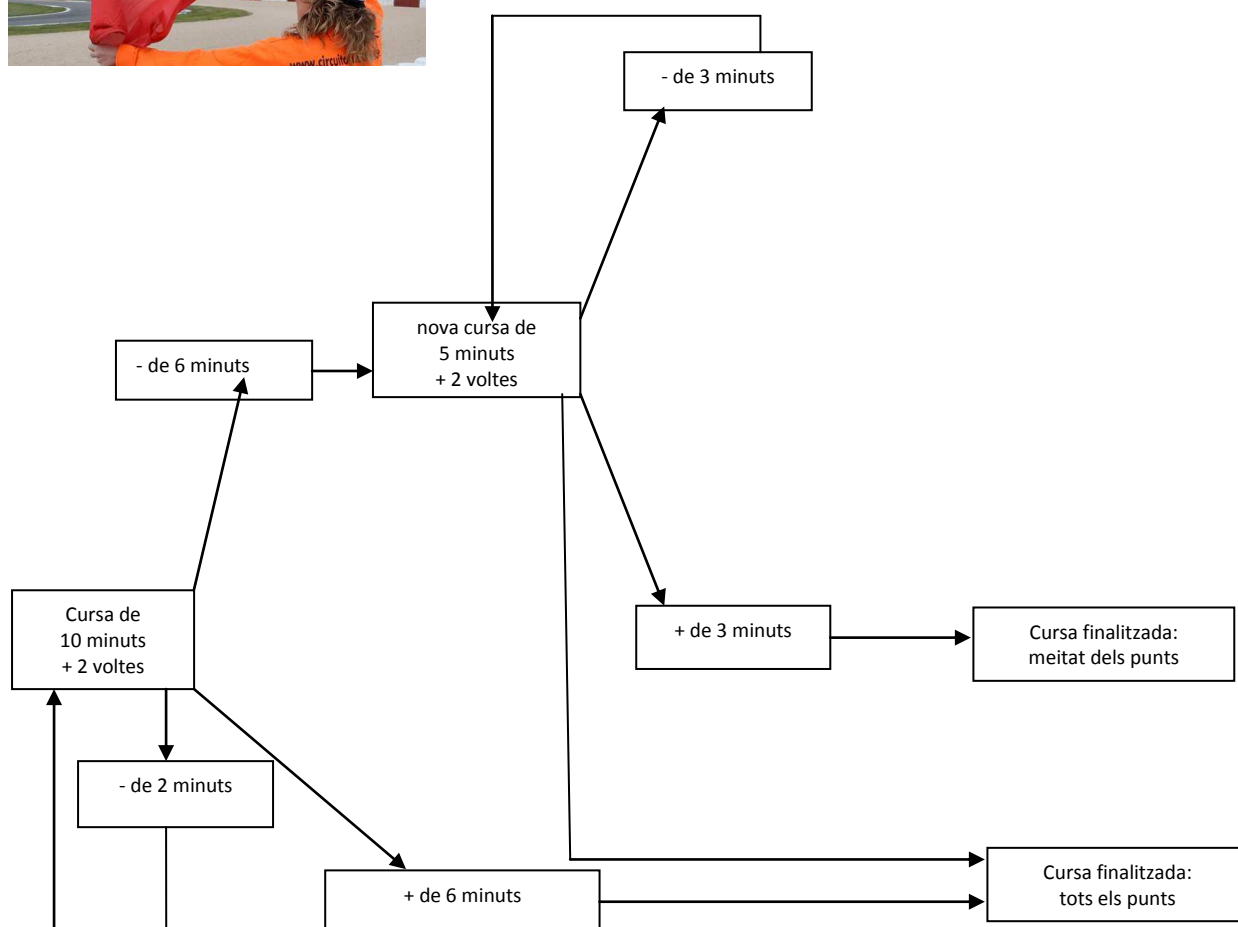
Serà observada al paddock la circulació amb motocicletes sense el corresponent i obligatori casc protector o a velocitat inadequada, la circulació amb vehicles de rodes sense motor (bicicletes, patinets i similars) per zones no permeses, la destrucció de les infraestructures del propi circuit o d'altres participants i les lògiques i obligatòries normes mínimes de civisme i convivència.

Totes les sancions només es podran aplicar sobre un pilot amb la seva corresponent llicència federativa.

Art. 22.- PNEUMÀTICS.

Es obligatori la utilització dels pneumàtics indicats al Reglament Tècnic; en cas contrari el pilot serà exclòs de la cursa.

Actuació en la presentació de Bandera Vermella



- Voltes arrodonides al número sencer superior.
- Graella de sortida original; admesos tots els pilots de la graella original.